

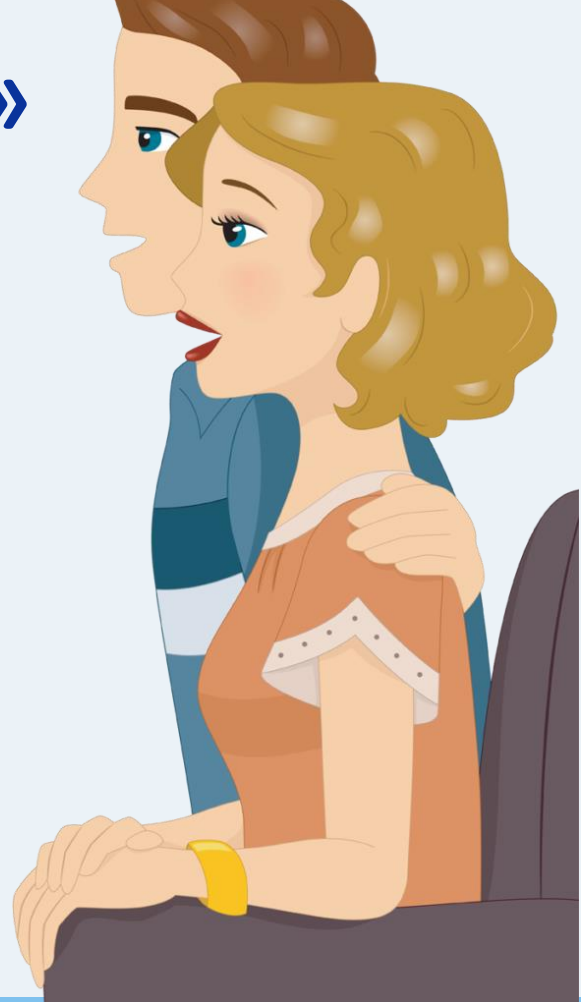
Вам рекомендовали обратиться в ПМПК: для чего, почему и как?

ИНФОРМАЦИЯ ДЛЯ РОДИТЕЛЕЙ
ДЕТЕЙ ДОШКОЛЬНОГО ВОЗРАСТА

Фомичева Светлана Владимировна,
старший методист, учитель - дефектолог

Это страшное слово «ПМПК»

- *Да, всё у нашего ребенка нормально! Просто в садике с ним не хотят заниматься.*
- *Мы не будем портить будущее нашему ребёнку.*
- *Куда он после этого поступит?. Права не получит. В армию не пойдет.*
- *Он что, дурачок по вашему?*
- *У знакомых сводили, так потом не могли в нормальную школу устроить.*
- *Зачем нам нервы тратить? Мы всё равно пойдём в нормальную школу.*
- *Да, что она нам даст, эта комиссия?*



Вопросы

Правовые основания проведения ПМПК

Какие документы нужны для ПМПК

С какого возраста можно направлять детей на ПМПК

Как записаться на ПМПК?

Должен ли родитель готовить ребенка к ПМПК?

Могу ли я отказаться от прохождения ПМПК?

ПМПК повлияет на получение аттестата?

Когда проходить ПМПК перед школой?



Что такое ПМПК?

ПМПК – психолого-медико-педагогическая комиссия, специалисты которой изучают особенности развития ребенка и после этого совместно решают - требуются ли ему специальные условия для обучения.

В состав ПМПК входят:

- педагогические работники:

Учитель-логопед, педагог-психолог, учитель-дефектолог, социальный педагог.

- медицинские работники:

Врач-психиатр, врач-невролог, врач-офтальмолог, врач-отоларинголог, хирург-ортопед.

Врачи могут не всегда присутствовать на встрече в помещении комиссии: они могут принимать участие в обследовании дистанционно, в том числе выдавая заключение ребенку во время приема в поликлинике. При необходимости - в случае определенных нарушений у ребенка врачи, присутствуют на комиссии непосредственно во время заседания.

Правовые основания деятельности ПМПК

- Федеральный закон от 29 декабря 2012 г. № 273-ФЗ «Об образовании в Российской Федерации», ст.2, п.16; ст. 42, 79
- Положение о психолого-медико-педагогической комиссии (Утверждено Приказом Министерства образования и науки Российской Федерации от 20 сентября 2013 г. № 1082 г.)
- Приказ Министерства труда и социальной защиты Российской Федерации от 10.12.2013 г. № 723 «Об организации работы по межведомственному взаимодействию федеральных государственных учреждений медико-социальной экспертизы с психолого-медико-педагогическими комиссиями»
- Региональные документы органов исполнительной власти
- ✓ Приказ Министерства образования и молодежной политики Свердловской области от 14.12.2021 № 1187-Д «Об утверждении Положения о центральной и территориальных психолого-медико-педагогических комиссиях Свердловской области»

Для чего ПМПК?

1. Для проведения комплексного психолого-медико-педагогического обследования детей от 0 до 18 лет, своевременного выявления особенностей детей в физическом и(или) психическом развитии, и подготовки по результатам обследования заключения с определением образовательной программы, соответствующей особенностям и возможностям ребенка, рекомендациями по оказанию ребенку психолого-педагогической и медицинской помощи.

Специалисты ПМПК не устанавливают диагнозы.

Они определяют образовательную программу (общеобразовательную или адаптированную), специалистов, которые будут работать с ребенком, основные направления коррекционной работы, психолого-педагогической и медицинской помощи.

2. Для консультирования родителей по преодолению трудностей и созданию адекватных условий для развития ребёнка.

Почему важно своевременно обратиться за помощью?

Чем раньше педагоги, воспитатели, родители увидят особенности в развитии ребенка, тем больше шансов на эффективную коррекцию и помощь, так как у маленького ребенка больше возможностей достижения возрастной нормы и исправления нарушений развития, чем у детей старшего возраста.

Например, дети с задержкой психического развития при грамотной своевременной коррекции могут учиться в школе (или в начальной, или в основной) наравне с другими детьми.

Навредить здоровью, развитию ребенка посредством проведения диагностического обследования невозможно. Напротив, **результаты обследования помогут лучше понять ребенка, получить информацию об имеющихся нарушениях и средствах оказания помощи.**

Кто может инициировать прохождение комиссии?

- **Родители** (законные представители).
- **Медицинские специалисты**, которые наблюдают ребёнка: невролог, педиатр, отоларинголог, офтальмолог и другие.
- **Воспитатели группы.**
- **Психолого-педагогический консилиум (ППк)** образовательного учреждения, в который входят: педагог-психолог, учитель-логопед, учитель-дефектолог, другие специалисты детского сада (в этом случае родителям может быть выдано заключение консилиума).

В каких случаях рекомендуется пройти ребенку обследование на ПМПК?

- **Ярко выраженные проблемы в поведении и общении** (ребёнок не смотрит в глаза, не использует мимику и жесты; игнорирует ровесников, играет в однообразные игры, не подражает взрослым; все время повторяет слова и фразы, о себе говорит во втором и третьем лице; не осознает опасности и т.д.).
- **Проблемы с речью** (ребёнок не говорит, не понимает обращенную речь, развитие речи не соответствуют возрасту, речь «беспорядочная» - фрагментарная, разорванная, не относящаяся к конкретной ситуации или к человеку и т.д.); .
- **Нарушения анализаторов (слуха, зрения), опорно-двигательного аппарата,** требующие создания специальных условий для получения образования.
- **Необходимость получения коллегиального заключения ПМПК для предоставления в учреждения МСЭ (медико-социальная экспертиза) с целью установления и переосвидетельствования инвалидности.**

Зачем детский сад предлагает родителям пройти с ребенком ПМПК?

- Педагоги и администрация видят проблемы ребенка, хотят ему помочь.
- На основании решения консилиума помощь ребенку может оказываться, но она будет носить временный и не системный характер.
- Специалисты детского сада будут затрудняться в оказании конкретной помощи ребенку, в создании дополнительных условий для его успешного обучения и развития.
- Детский сад не имеет право обучать ребенка по адаптированной образовательной программе без заключения комиссии ПМПК.
- Без заключения ПМПК требования к ребенку, условиям и методам обучения сохраняются те же, что и к другим детям.

Этого часто и хотят родители («пусть будет как все»), не понимая, что из-за этого ребенок оказывается в неравной, невыгодной ситуации и не как все, а как отстающий. Из лучших побуждений родных ребенок может быть неуспешным.

На какой период выдаётся заключение ПМПК?

Заключение ПМПК выдаётся на уровень образования.

Для детей дошкольного возраста заключение ПМПК действительно до начала школьного обучения (независимо от того, во сколько лет ребенок пойдёт в школу – в 7 или в 8).

Может быть рекомендовано пройти обследования через год с целью уточнения рекомендаций ПМПК.

Родители должны помнить, что заключение комиссии действительно для представления в детский сад в течение календарного года с даты его подписания.



Сроки прохождения ПМПК перед поступлением в 1 класс

Если ребенок проходил ПМПК в дошкольном возрасте, то перед началом обучения в школе, ему нужно будет вновь пройти обследование на ПМПК, чтобы получить новые рекомендации по обучению.

Сроки прохождения ПМПК перед школой (первично или повторно): **январь - май**



Для кого заключение ПМПК обязательно?

Даже если комиссия пройдена, результат выдан на руки маме и папе, они имеют право решать, передавать заключение в образовательное учреждение или нет.

Заключение ПМПК носит рекомендательный характер для родителей. Они могут самостоятельно принимать решение – предъявлять или не предъявлять заключение ПМПК в образовательную организацию, которую посещает ребенок.

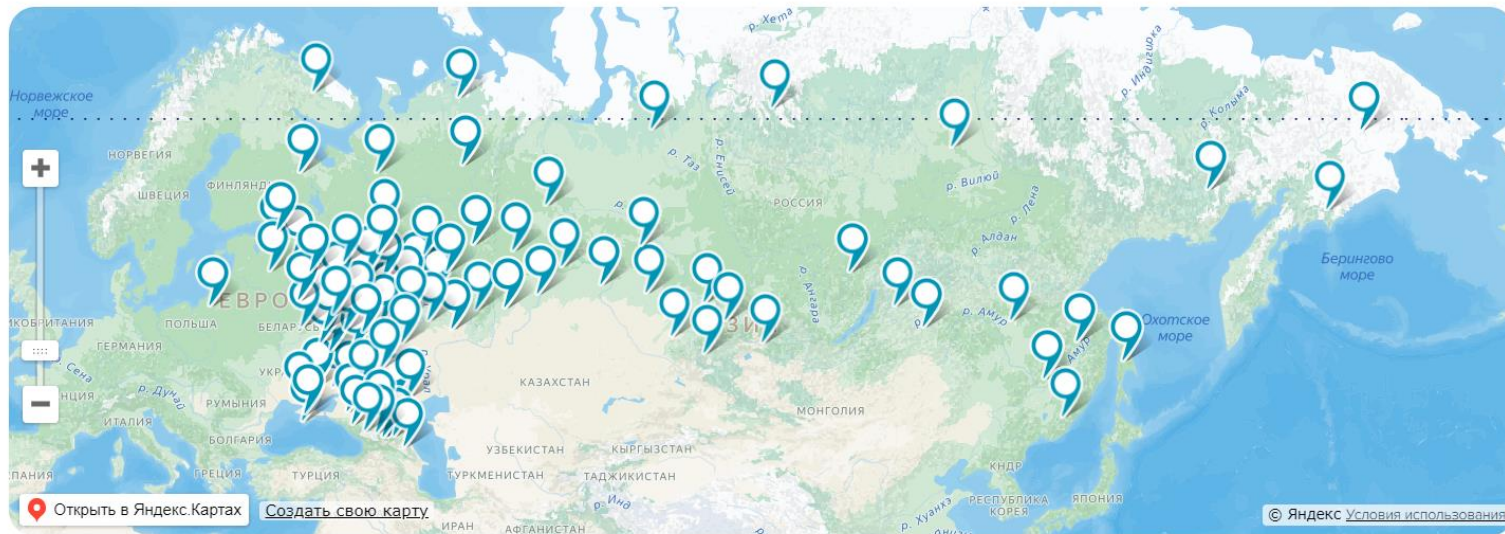
Для образовательной организации заключение ПМПК носит обязательный характер. Если родители предъявили заключение в детский сад или в школу, то там должны быть созданы условия для обучения ребенка, рекомендованные ПМПК.



Навигатор ПМПК в Российской Федерации

Федеральный ресурсный центр психолого-медико-педагогической комиссии - <https://pmpkrf.ru/navigator/>

Навигатор ПМПК



ПМПК в Свердловской области

1 центральная ПМПК
38 территориальных и муниципальных
ПМПК

Список ПМПК Свердловской области

<https://ресурс.дети/uploads/files/ЦПМПК/Контакты%20ПМПК%2020.10.2023%20%282%29.pdf>



Ирбитская территориальная ПМПК (ТПМПК)

Ирбитская ТПМПК является структурным подразделением ГБУ СО "Ирбитский центр психолого-педагогической, медицинской и социальной помощи" (ГБУ СО "Ирбитский ЦППМСП").

Адрес: 623850 Свердловская область г. Ирбит ул. Пролетарская, 16

Контактный телефон: [8 \(343 55\) 6-35-38](tel:8(34355)6-35-38)

Электронная почта: pmpk.irbit@yandex.ru

Информация о ПМПК размещена на сайте detiirbita.ru в разделе «ПМПК»
http://detiirbita.ru/territorialnaya_oblastnaya_psihologo-mediko-pedagogicheskaya/

Руководитель Ирбитской ТПМПК – Большакова Людмила Николаевна.

Что нужно подготовить для ПМПК?

Заключения врачей – психиатра, невролога, окулиста, отоларинголога, ортопеда.

Заключение врача-психиатра и врача-невролога действительны в течение 6 месяцев.

Заключения врачей - отоларинголога, окулиста и ортопеда действительны в течение 1 года.

Пакет документов для прохождения ПМПК

- ✓ **Медицинская выписка из амбулаторной карты** (бланк выписки можно скачать на сайте <http://detiirbita.ru/> - раздел в верхнем меню «ПМПК» - http://detiirbita.ru/territorialnaya_oblastnaya_psihologo-mediko-pedagogicheskaya/perechen-dokumentov-dlya-obsledovaniya-na-pmpk/)
- ✓ **Амбулаторная карта ребенка с рождения.**

Пакет документов для прохождения ПМПК

- ✓ **Паспорт(а) родителей (законных представителей).**
- ✓ **Свидетельство о рождении ребенка с копией.**
- ✓ **Законные представители предоставляют документ о назначении их опекуном или попечителем и его копию.**
- ✓ **Справка МСЭ, если ребенок – инвалид.**
- ✓ **Педагогическая характеристика, выданная образовательной организацией, если ребенок ходит в детский сад ([ссылка](#) на образец).**
- ✓ **Самостоятельно сделанные рисунки ребенка.**
- ✓ **Заключение прошлого обследования ПМПК (при повторном обращении).**

Пакет документов для прохождения ПМПК

Можно приложить и другие, **дополнительные документы.**

- ✓ **Обследование у специалистов, врачей**, которые не вклеены в амбулаторную карту — с их помощью комиссия точнее определит наиболее подходящий образовательный маршрут.
- ✓ **Направление, заключение консилиума детского сада** (при наличии).
- ✓ **Заключения специалистов детского сада** (при наличии).



Обследование проводится только при наличии всех необходимых документов.

Как записаться на ПМПК?

Приём в ПМПК осуществляется только по предварительной записи. Очередь на ПМПК формируется не более чем на 2 месяца.

Запись на обследование в Ирбитскую ТПМПК осуществляется 1 и 15 числа каждого месяца. Если эти числа выпадают на выходные и праздничные дни, то запись переносится на первый рабочий день.

Запись на ПМПК осуществляется через сайт detiirbita.ru

В разделе «ПМПК» предоставлена информация, регламентирующая деятельность ПМПК, имеется перечень документов, необходимых для прохождения комиссии.

1. Адрес сайта:

detiirbita.ru

2. Раздел ПМПК

http://detiirbita.ru/territorialnaya_oblastnaya_psihologo-mediko-pedagogicheskaya/

3. Ссылка [Перейти к электронной записи на подачу документов с целью прохождения ПМПК](#)

Как записаться на ПМПК?



1

detiirbita.ru – ПМПК http://detiirbita.ru/territorialnaya_oblastnaya_psihologo-mediko-pedagogicheskaya/

2



Перейти к электронной записи на подачу документов с целью прохождения ПМПК

3

ТПМПК ГБУ СО "Ирбитский ЦППМСП"
г. Ирбит, ул. Пролетарская 16, Тел: 8(34355) 6-35-38

[Электронная запись на подачу документов с целью прохождения ПМПК](#)

4



Записаться



Изменить или удалить запись

Как записаться на ПМПК?



5 Выбрать услугу:

Обследование детей школьного возраста

Обследование детей дошкольного возраста

Государственная итоговая аттестация

Определение программы проф. обучения

6 Выбрать **любую дату и время**, которые появятся на экране.

7 Далее необходимо указать электронный адрес, контактный телефон, фамилию, имя, отчество одного из родителей (законного представителя).

Как записаться на ПМПК?



8 В течение 5 (пяти) дней специалист ПМПК перезвонит по указанному при регистрации заявке телефону, чтобы определить и согласовать дату и время прохождения комиссии.

Обращаем внимание! По указанной на сайте ссылке идет запись **ТОЛЬКО** на подачу документов для прохождения обследования ПМПК. **Дата обследования будет названа после того, как специалист ПМПК свяжется с родителями.**

Приезжать в ПМПК на подачу документов НЕ НУЖНО (кроме жителей г. Ирбита). Тем, кто живёт в Ирбите, рекомендуется за неделю до обследования приносить документы в ПМПК.

Дополнительную информацию по вопросам записи и прохождения Ирбитской территориальной ПМПК можно получить по телефону [8 \(343 55\) 6-35-38](tel:83435563538) у секретаря, социального педагога Кардашиной Анны Сергеевны с 14.30 до 15.30 в рабочие дни.

Важное условие прохождения ПМПК

При прохождении обследования на ПМПК ребенок должен быть соматически здоров. Плохое самочувствие может сказаться на результатах обследования.

Если ребенок заболел, обязательно сообщите о болезни ребенка и отмените ваш визит на ПМПК в этот день.

Телефон ТПМПК (психолого-медико-педагогической комиссии)	8 (343-55) 6-35-38
Телефон Центра	8 (343-55) 6-35-42

Что представляет собой диагностическая процедура на ПМПК?

Обследование ребенка проходит в виде игры - беседы, в ходе которой ему предлагается ответить на ряд вопросов и выполнить ряд заданий разнообразного характера (в зависимости от возраста).

Задания, которые на комиссии предлагаются ребенку, касаются как знаний, умений и навыков, которые в определенном возрасте формируются в рамках дошкольной образовательной программы, так и умений ребенка ориентироваться в окружающем мире.

Перед тем, как семья входит в комнату для обследования, с семьёй работает социальный педагог (принимает документы, помогает заполнять документы, вносит информацию в базу данных).

Вся процедура обследования ребенка дошкольного возраста обычно занимает до 30 минут в зависимости от возраста ребенка и его индивидуальных особенностей.

В ходе обследования ведется протокол, в который заносятся ответы ребенка, а также краткие выводы по каждому из проверяемых показателей.

Что делают родители во время обследования?

Родители обязательно присутствуют на обследовании, но не вмешиваются в его ход, а только наблюдают. Все возникающие вопросы задают специалистам после обследования ребенка.

Очень важно - во время обследования родителям не следует подсказывать ребенку, отвлекать его замечаниями и собственными репликами, тем самым мешая сосредоточиться, а также негативно влияя на объективность оценки результатов обследования.

По той же причине не следует произносить при ребенке фразы «он стесняется», «он не любит такие задания», «он это не умеет», «он при посторонних людях не будет отвечать» и т.п.

При сложностях в выполнении заданий всю необходимую помощь ребенку окажет специалист.

После обследования родителям необходимо обязательно похвалить ребенка, даже если он отвечал хуже, чем ожидалось. Ни в коем случае не следует ругать ребенка, критиковать.

Надо ли готовить ребенка к комиссии?

Нет никакого смысла пытаться найти вопросы, которые могут быть заданы во время обследования, и заучивать с ребенком ответы на них.

Во-первых, никто не может сказать точно, какие именно вопросы зададут или какие задания предложат выполнить каждому конкретному ребенку (это зависит от его индивидуальных особенностей, от возраста, уровня развития и пр.).

А во-вторых, усиленная предварительная подготовка может сильно исказить реальную картину дел у ребенка, а значит, заключение специалистов и их рекомендации могут оказаться не соответствующими действительности и бесполезными.

Задача родителей – создать положительный настрой. Не запугивать, не «строжить» детей. Это может к неоправданным переживаниям, страхам у ребенка, а следовательно, может блокировать мыслительные процессы, и тогда ребенок может замкнуться.

Ни в коем случае нельзя ругать дочь или сына ни до, ни после комиссии, какой бы результат они ни показали!!! Потому что от воли и желания ребенка это не зависит!!!

Как настроить ребенка к комиссии?

Перед посещением ПМПК лучше сказать своему ребенку примерно следующее:

"Мы с тобой ходим на комиссию, там с тобой поиграют, поговорят на интересные темы, будут задавать разные вопросы, показывать разные интересные картинки и давать задания. Ты отвечай так, как знаешь."

Если не знаешь, как ответить на вопрос, то так и скажи - не знаю. В этом нет ничего страшного, потому что не бывает людей, которые могут ответить на все вопросы. Я, например, тоже не всегда могу это сделать."

Тебе обязательно подскажут и расскажут, если ты что-то ещё не знаешь."

Я тебя очень сильно люблю, ты для меня - самый лучший!"

После обследования непременно похвалите ребенка!



Результаты прохождения ПМПК

По итогам обследования комиссия готовит **заключение ПМПК**, с которым должны ознакомиться родители под подпись. Подпись на заключении ставится как подтверждение факта прохождения комиссии в присутствии родителей (законных представителей).

В заключении ПМПК будет содержаться рекомендации:

- Об образовательной программе (общеобразовательной или адаптированной).
- О необходимости создания специальных образовательных условий (предоставлении услуг ассистента (помощника), применении специальных методов обучения, учебных пособий, организации пространства, тьюторском сопровождении,...); о направлениях коррекционной работы учителя-логопеда, учителя-дефектолога, педагога-психолога.
- По организации медицинского сопровождения.
- Сроке проведения обследования с целью подтверждения ранее данных комиссией рекомендаций.

И все же, как быть родителям, которые хотели бы пройти с ребенком комиссию, но опасения и рассказы других родителей мешают им это сделать?

Родители имеют право сомневаться.

Если родители сомневаются в целесообразности пройти с ребенком ПМПК, можно обратиться за консультацией.

Консультационная помощь оказывается в Центре:

- Специалистами ПМПК,
- Специалистами Центра,
- Специалистами Службы ранней помощи.

Чем раньше ребенку будет оказана помощь, тем больше шансов на успех.



Служба
помощи родителям
Ирбитского центра ППМС помощи

ОБРАЗОВАНИЕ
НАЦИОНАЛЬНЫЕ
ПРОЕКТЫ
РОССИИ

Бесплатные консультации для родителей

- Вопросы развития, воспитания, обучения и социализации детей
- Вопросы развития, воспитания, обучения и социализации детей с ОВЗ
- Оказание ранней помощи детям от 0 до 3 лет
- Информация о собственных правах и правах ребенка в сфере образования
- Выстраивание отношений родитель-ребенок
- Особенности поведения и эмоционального состояния ребенка

*Пишите, звоните,
знакомьтесь с нашими
информационными
ресурсами*



Сайт detiirbita.ru



Сообщество ВК



Чат-консультирование ВК



*Задайте вопрос
специалисту*

Телефон: **8 (34355) 6-35-42** | Служба помощи родителям **detiirbita@yandex.ru**,
Служба ранней помощи **detiirbita-iz@yandex.ru**, ТПМПК **pmpk.irbit@yandex.ru**



Министерство образования и молодёжной политики Свердловской области

государственное бюджетное учреждение Свердловской области
«Ирбитский центр психолого-педагогической, медицинской и социальной помощи»

ГБУ СО «ИРБИТСКИЙ ЦЕНТР ПСИХОЛОГО-ПЕДАГОГИЧЕСКОЙ, МЕДИЦИНСКОЙ И СОЦИАЛЬНОЙ ПОМОЩИ»

Адрес:

623850, Свердловская область,
г. Ирбит, ул. Пролетарская, 16

Центр: 8 (34355) **6-35-42**,
ПМПК: 8 (34355) **6-35-38**

Служба помощи родителям:

detiirbita-iz@yandex.ru

Служба ранней помощи

detiirbita@yandex.ru

ПМПК: pmpk.irbit@yandex.ru

Сайт detiirbita.ru

